

“

Students

# Palestine Polytechnic University

إحصائيات الأداء الأكاديمي لطلبة جامعة بوليتكنك فلسطين 2023/2022



وحدة البيانات والإحصاءات 2023/2022

<https://www.ppu.edu/p/ar/administrative-departments/data-statistics-unit>

# ملاحظات

## NOTES

1. إحصاءات طلبة كلية الطب وعلوم الصحة في هذه الدراسة شملت الطلبة في دائرة العلوم الطبية الأساسية فقط عدا إحصاءات توزيع طلبة الجامعة وفقا لحالة التسجيل والدرجة العلمية.

2. اعتمدت هذه الدراسة على بيانات الفصل الدراسي الثاني من العام 2022/2023.

3. اعتمدت هذه الدراسة في فرز الطلبة الجدد وفقا لالتحاقهم في الجامعة سواء على الفصل الدراسي الأول أو الثاني من العام الدراسي 2022/2023.

4. لم تشمل إحصاءات الأداء الأكاديمي الطلبة في درجة الماجستير والدكتوراه، بينما تم تضمينها في إحصاءات توزيع طلبة الجامعة وفقا لحالة التسجيل والدرجة العلمية.

# المحتويات

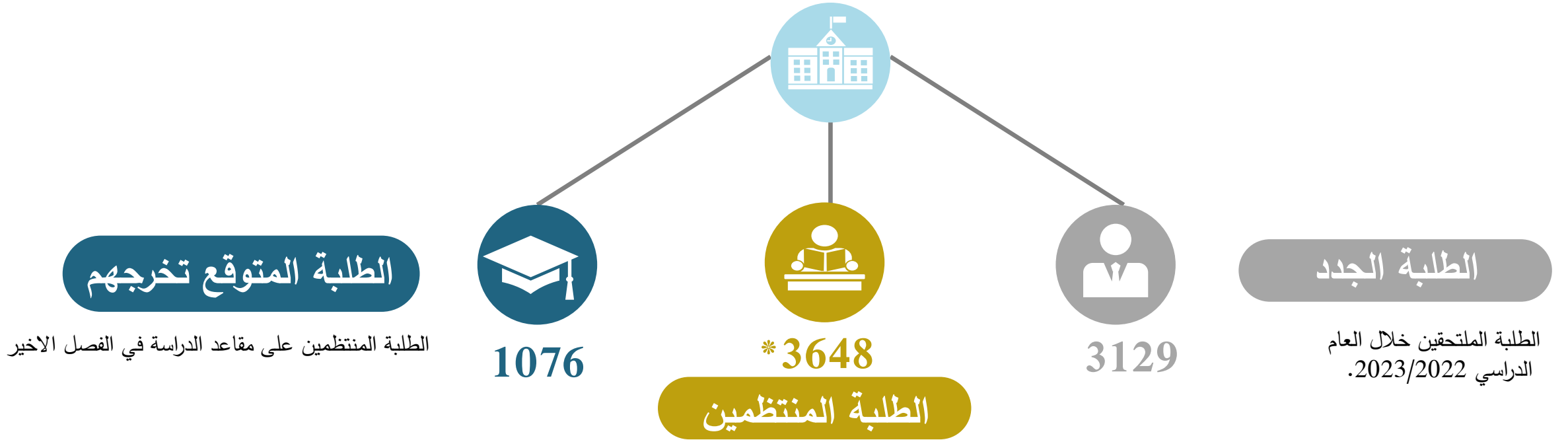
## Contents

1. إحصاءات اعداد طلبة الجامعة
2. احصاءات الأداء الأكاديمي للطلبة
  - 2.1 احصاءات الأداء الأكاديمي لطلبة كلية المهن التطبيقية تبعا لحالة الطالب
  - 2.2 احصاءات الأداء الأكاديمي لطلبة كلية الهندسة تبعا لحالة الطالب
  - 2.3 احصاءات الأداء الأكاديمي لطلبة دائرة المهن الصحية من كلية الطب تبعا لحالة الطالب
  - 2.4 احصاءات الأداء الأكاديمي لطلبة دائرة العلوم الطبية الأساسية من كلية الطب تبعا لحالة الطالب
  - 2.5 احصاءات الأداء الأكاديمي لطلبة كلية التمريض تبعا لحالة الطالب
  - 2.6 احصاءات الأداء الأكاديمي لطلبة كلية العلوم الانسانية والتربوية تبعا لحالة الطالب
  - 2.7 احصاءات الأداء الأكاديمي لطلبة كلية العلوم التطبيقية تبعا لحالة الطالب
  - 2.8 احصاءات الأداء الأكاديمي لطلبة كلية هندسة الحاسوب وتكنولوجيا المعلومات تبعا لحالة الطالب
  - 2.9 احصاءات الأداء الأكاديمي لطلبة كلية العلوم الادارية ونظم المعلومات تبعا لحالة الطالب
3. العلاقة بين أداء الطلبة في الثانوية العامة والجامعة

# 1. احصاءات اعداد طلبة الجامعة

## 1.1 توزيع إجمالي الطلبة على حالة التسجيل

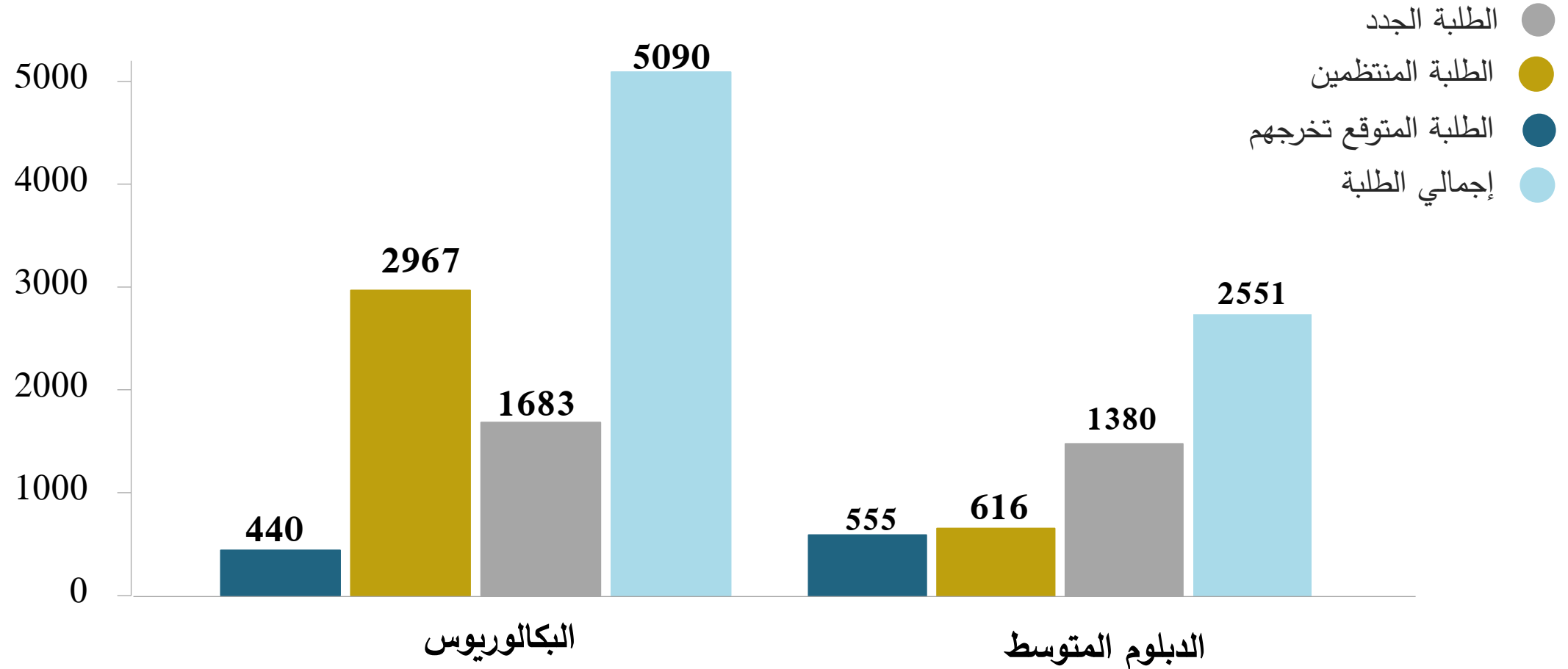
### طلبة الجامعة 7853



الطلبة المنتظمين في الدراسة خلال العام الدراسي 2023/2022

\*: شمل الطلبة المنتظمين في دائرة العلوم الطبية السريرية وطلبة الدكتوراه في البرنامج المشترك

## 1.2 توزيع الطلبة وفقا لحالة التسجيل على الدرجة العلمية للبرامج



### 1.3 توزيع إجمالي الطلبة على الكليات

دائرة الطب البشري المرحلة الأساسية في كلية  
الطب وعلوم الصحة

545

كلية الهندسة

1245

كلية العلوم التطبيقية

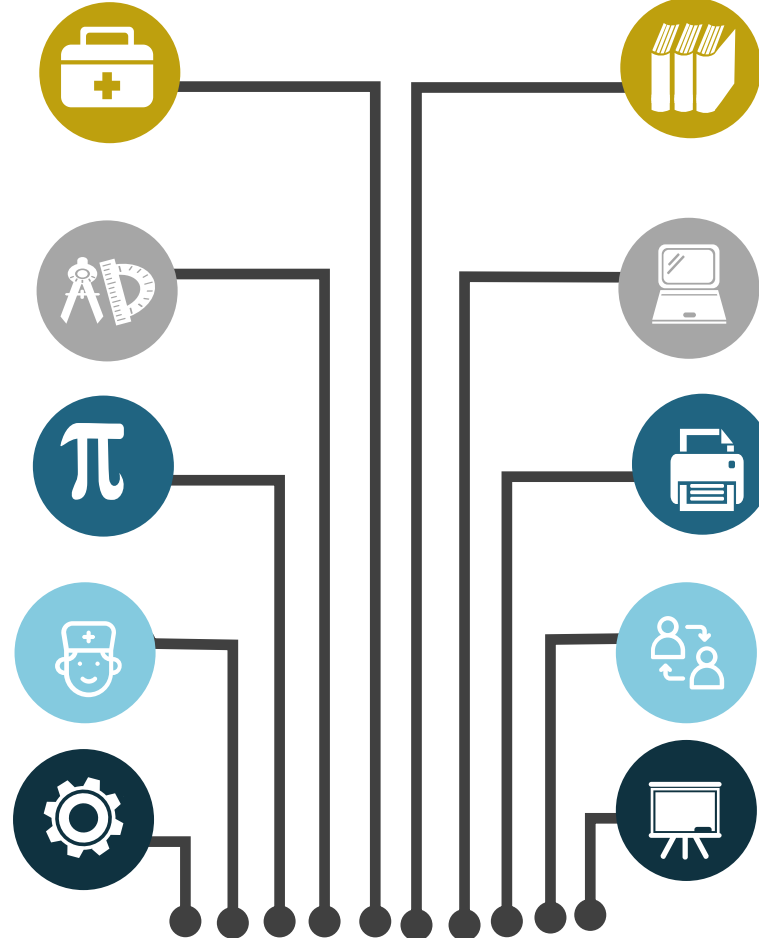
162

كلية التمريض

517

كلية المهن التطبيقية

2551



دائرة المهن الصحية في كلية الطب وعلوم  
الصحة

376

كلية تكنولوجيا المعلومات وهندسة الحاسوب

651

كلية العلوم الإدارية ونظم المعلومات

844

كلية الدراسات الثنائية

83

كلية العلوم الإنسانية

357

## 1.4 توزيع إجمالي الطلبة في الكليات على حالة التسجيل

الطلبة المتوقع تخرجهم	الطلبة المنتظمين	الطلبة الجدد	الكليات
59	150	167	دائرة المهن الصحية في كلية الطب وعلوم الصحة
6	395	144	دائرة الطب البشري المرحلة الأساسية في كلية علوم الصحة الطب
142	808	295	كلية الهندسة
54	356	241	كلية هندسة الحاسوب وتكنولوجيا المعلومات
123	390	331	كلية العلوم الإدارية ونظم المعلومات
31	76	55	كلية العلوم التطبيقية
25	203	129	كلية العلوم الإنسانية
555	616	1380	كلية المهن التطبيقية
0	0	83	كلية الدراسات الثنائية
0	279	238	كلية التمريض

## 2. احصاءات الأداء الأكاديمي للطلبة

### 2.1 احصاءات الأداء الأكاديمي لطلبة كلية المهن التطبيقية تبعا لحالة الطالب

أقل قيمة	أعلى قيمة	الانحراف المعياري	المتوسط الحسابي	حالة الطالب	
44.4	94.8	9.8	67.6	منتظم	المعدل التراكمي
50	97.6	10.6	72.3	جديد	
56.2	96.8	8.8	74.4	متوقع تخريجه	
35	97.8	12.9	67.3	منتظم	المعدل الفصلي
35	97.6	10.9	72.2	جديد	
35	98.9	11.6	74.2	متوقع تخريجه	
50	98.6	11.1	70.2	منتظم	معدل الثانوية العامة
50	98.9	11.3	69.9	جديد	
50	98.7	11.5	72.9	متوقع تخريجه	



## 2.2 احصاءات معدلات الطلبة في كلية الهندسة تبعا لحالة الطالب

أقل قيمة	أعلى قيمة	الانحراف المعياري	المتوسط الحسابي	حالة الطالب	
55.2	94.9	7.0	74.3	منتظم	المعدل التراكمي
45.7	97.2	10.5	70.8	جديد	
69	92.8	5.0	77.2	متوقع تخريجه	
45	96.1	10.3	70.4	منتظم	المعدل الفصلي
45	97.2	10.9	70.4	جديد	
45	93.5	8.9	76.6	متوقع تخريجه	
50	99.7	8.8	84.8	منتظم	معدل الثانوية العامة
55.1	99.3	9.5	83.3	جديد	
63.3	99.0	7.0	85.8	متوقع تخريجه	

## 2.3 احصاءات الأداء الأكاديمي لطلبة دائرة المهن الصحية من كلية الطب تبعا لحالة الطالب

أقل قيمة	أعلى قيمة	الانحراف المعياري	المتوسط الحسابي	حالة الطالب	
62.2	95.2	8.0	78.2	منتظم	المعدل التراكمي
55.4	95.1	9.9	76.7	جديد	
70.2	91.5	5.9	81.1	متوقع تخريجه	
49.8	96.8	8.9	80.1	منتظم	المعدل الفصلي
46.3	95.8	10.1	76.7	جديد	
65.0	94.7	6.6	86.1	متوقع تخريجه	
57.3	97.4	8.3	82.5	منتظم	معدل الثانوية العامة
63.1	98.6	8.8	82.1	جديد	
70.1	97.3	7.3	82.5	متوقع تخريجه	

## 2.4 احصاءات الأداء الأكاديمي لطلبة دائرة العلوم الطبية الأساسية من كلية الطب تبعا لحالة الطالب

أقل قيمة	أعلى قيمة	الانحراف المعياري	المتوسط الحسابي	حالة الطالب	
1.2	4.0	0.6	2.8	منتظم	المعدل التراكمي
0.4	4.0	0.8	2.6	جديد	
0.5	4.0	0.9	2.6	منتظم	المعدل الفصلي
0.4	4.0	0.8	2.6	جديد	
86.1	99.3	1.9	95.5	منتظم	معدل الثانوية العامة
89.6	98.9	2.5	94.7	جديد	

## 2.5 احصاءات الأداء الأكاديمي لطلبة كلية التمريض تبعا لحالة الطالب

أقل قيمة	أعلى قيمة	الانحراف المعياري	المتوسط الحسابي	حالة الطالب	
62.7	96.3	6.7	78.0	منتظم	المعدل التراكمي
57.5	98.2	8.6	74.9	جديد	
-	-	-	-	متوقع تخريجه	
56.0	97.2	7.8	80.6	منتظم	المعدل الفصلي
57.5	98.2	8.6	74.9	جديد	
-	-	-	-	متوقع تخريجه	
56.9	99.3	7.7	84.0	منتظم	معدل الثانوية العامة
53.9	98.4	8.0	84.6	جديد	
-	-	-	-	متوقع تخريجه	

## 2.6 احصاءات الأداء الأكاديمي لطلبة كلية العلوم الانسانية والتربوية تبعا لحالة الطالب

أقل قيمة	أعلى قيمة	الانحراف المعياري	المتوسط الحسابي	حالة الطالب	
60.2	94.2	6.9	79.4	منتظم	المعدل التراكمي
57.3	97.8	8.9	76.0	جديد	
76.4	93.5	3.9	82.9	متوقع تخريجه	
52.4	96.1	7.6	82.8	منتظم	المعدل الفصلي
57.0	97.8	9.1	76.2	جديد	
75.9	94.3	5.4	86.2	متوقع تخريجه	
50.0	99.3	9.9	83.1	منتظم	معدل الثانوية العامة
61.3	97.1	9.7	81.9	جديد	
67.6	93.9	7.7	79.6	متوقع تخريجه	

## 2.7 احصاءات الأداء الأكاديمي لطلبة كلية العلوم التطبيقية تبعا لحالة الطالب

أقل قيمة	أعلى قيمة	الانحراف المعياري	المتوسط الحسابي	حالة الطالب	
62.1	96.9	10.0	78.9	منتظم	المعدل التراكمي
48.5	94.8	11.9	74.6	جديد	
71.8	93.2	6.0	80.6	متوقع تخريجه	
53.1	97.6	11.8	79.1	منتظم	المعدل الفصلي
48.5	94.8	12.1	74.3	جديد	
68.3	94.6	7.6	82.8	متوقع تخريجه	
64.9	99.6	10.9	85.9	منتظم	معدل الثانوية العامة
65.3	98.4	10.0	83.9	جديد	
69.4	98.4	8.3	84.8	متوقع تخريجه	

## 2.8 احصاءات الأداء الأكاديمي لطلبة كلية هندسة الحاسوب وتكنولوجيا المعلومات تبعا لحالة الطالب

أقل قيمة	أعلى قيمة	الانحراف المعياري	المتوسط الحسابي	حالة الطالب	
60.2	97.6	8.2	77.2	منتظم	المعدل التراكمي
46.2	97.5	11.4	74.7	جديد	
69.4	94.1	6.4	81.5	متوقع تخريجه	
45.0	98.0	10.8	74.4	منتظم	المعدل الفصلي
46.2	97.5	11.6	74.6	جديد	
66.6	95.8	7.7	81.0	متوقع تخريجه	
60.0	99.4	7.8	87.9	منتظم	معدل الثانوية العامة
56.3	99.3	9.4	85.5	جديد	
67.1	98.9	7.1	88.7	متوقع تخريجه	

## 2.9 احصاءات الأداء الأكاديمي لطلبة كلية العلوم الادارية ونظم المعلومات تبعا لحالة الطالب

أقل قيمة	أعلى قيمة	الانحراف المعياري	المتوسط الحسابي	حالة الطالب	
59.4	94.4	7.3	74.0	منتظم	المعدل التراكمي
47.5	94.4	9.4	71.2	جديد	
67.9	92.4	5.5	77.4	متوقع تخريجه	
50.0	95.3	9.6	73.5	منتظم	المعدل الفصلي
47.5	94.4	9.5	71.1	جديد	
56.0	94.4	7.9	77.3	متوقع تخريجه	
58.3	99.1	9.3	81.3	منتظم	معدل الثانوية العامة
51.7	99.0	9.3	78.9	جديد	
64.6	97.0	8.6	80.3	متوقع تخريجه	



### 3. العلاقة بين أداء الطلبة في الثانوية العامة والجامعة

العلاقة بين معدل الثانوية ومعدل الفصل الأول للطلبة الجدد	العلاقة بين معدل الثانوية والمعدل التراكمي للطلبة المتوقع تخرجهم	الكليات
0.525**	-	دائرة الطب البشري المرحلة الاساسية
0.679**	0.396**	دائرة المهن الصحية
0.402**	0.411**	كلية الهندسة
0.689**	0.702**	كلية هندسة الحاسوب وتكنولوجيا المعلومات
0.467**	0.482**	كلية العلوم الإدارية ونظم المعلومات
0.698**	0.763**	كلية العلوم التطبيقية
0.392**	0.545**	كلية العلوم الإنسانية
0.373**	0.573**	كلية المهن التطبيقية
0.292**	-	كلية التمريض

\*\*تفيد بوجود علاقة بين المتغيرين؛ - :تفيد بعدم وجود طلبة متوقع تخرجهم

1. متوسط المعدل التراكمي للطلبة المتوقع تخرجهم في برامج درجة البكالوريوس كان الأعلى في كلية العلوم الإنسانية، من ثم كلية هندسة الحاسوب وتكنولوجيا المعلومات وأقلها في كلية الهندسة.
2. أداء الطلبة الجدد الملتحقين ببرامج درجة البكالوريوس في الفصل الدراسي الأول انخفض بالمقارنة مع أدائهم في الثانوية عامة، بحيث حقق طلبة كلية العلوم الإدارية ونظم المعلومات أعلى انخفاض بنسبة 16.8%، تلا ذلك طلبة كلية الهندسة (15.5%)، من ثم طلبة كلية التمريض (11.5%) وكلية هندسة الحاسوب وتكنولوجيا المعلومات (11.1%) على التوالي.
3. أداء طلبة كلية المهن التطبيقية في الثانوية العامة في الفصل الدراسي الأول تحسن بالمقارنة بأدائهم في الثانوية العامة بنسبة 3.3%.
4. وجود علاقة إيجابية ذات دلالة إحصائية بين أداء الطلبة الجدد في الفصل الدراسي الأول وأدائهم في الثانوية العامة، بحيث حقق طلبة كلية العلوم التطبيقية أعلى ارتباط بينهما، من ثم طلبة كلية هندسة الحاسوب وتكنولوجيا المعلومات ودائرة المهن الصحية بكلية الطب وعلوم الصحة، في حين حقق طلبة كلية التمريض أقل ارتباط.

5. وجود علاقة إيجابية ذات دلالة إحصائية بين أداء الطلبة المتوقع تخرجهم في الجامعة والمقاس من خلال المعدل التراكمي وأدائهم في الثانوية العامة، بحيث حقق طلبة كلية العلوم التطبيقية أعلى ارتباط بينهما، من ثم طلبة كلية هندسة الحاسوب وتكنولوجيا المعلومات وكلية المهن التطبيقية، في حين حقق طلبة دائرة المهن الصحية أقل ارتباط.